

Manuel du BlueParrott C300-XT MS compatible avec la fonctionnalité Microsoft Teams Walkie Talkie

SOMMAIRE

Informations de sécurité	3
Contenu de la boîte	4
Glossaire des termes	5
Présentation du micro-casque	6
Chargement du micro-casque	7
• Indicateur de charge de la batterie	
• Opération pendant l'utilisation du chargeur/de l'adaptateur	
Instructions de maintien	9
• Options de port : Trouver le port adapté à vos besoins	
• Port et ajustement du C300-XT MS	
Démarrage.....	11
• Activation/désactivation/veille	
• Appairage avec un téléphone	
• Décrochage/raccrochage des appels	
Commandes vocales	14
Bouton BlueParrott.....	15
Fonctions avancées	16
• Appairage multi-appareils et mode Multipoint	
• Appairage de proximité	
• Fonctions additionnelles	
Tableau des fonctions et indicateurs.....	19

INFORMATIONS DE SÉCURITÉ

CONSIGNES DE SÉCURITÉ IMPORTANTES : *L'exposition prolongée à un volume sonore élevé peut endommager votre audition. Pour éviter toute blessure, réglez le volume au niveau confortable le plus bas. Si vous entendez des sifflements dans les oreilles ou si les voix vous semblent étouffées, cessez d'utiliser le micro-casque. Évitez d'augmenter le son pour couvrir les bruits environnants. Vos oreilles risquent de s'habituer à un volume sonore trop élevé et cette situation peut provoquer une perte d'audition sans que vous ne sentiez de gêne perceptible.*

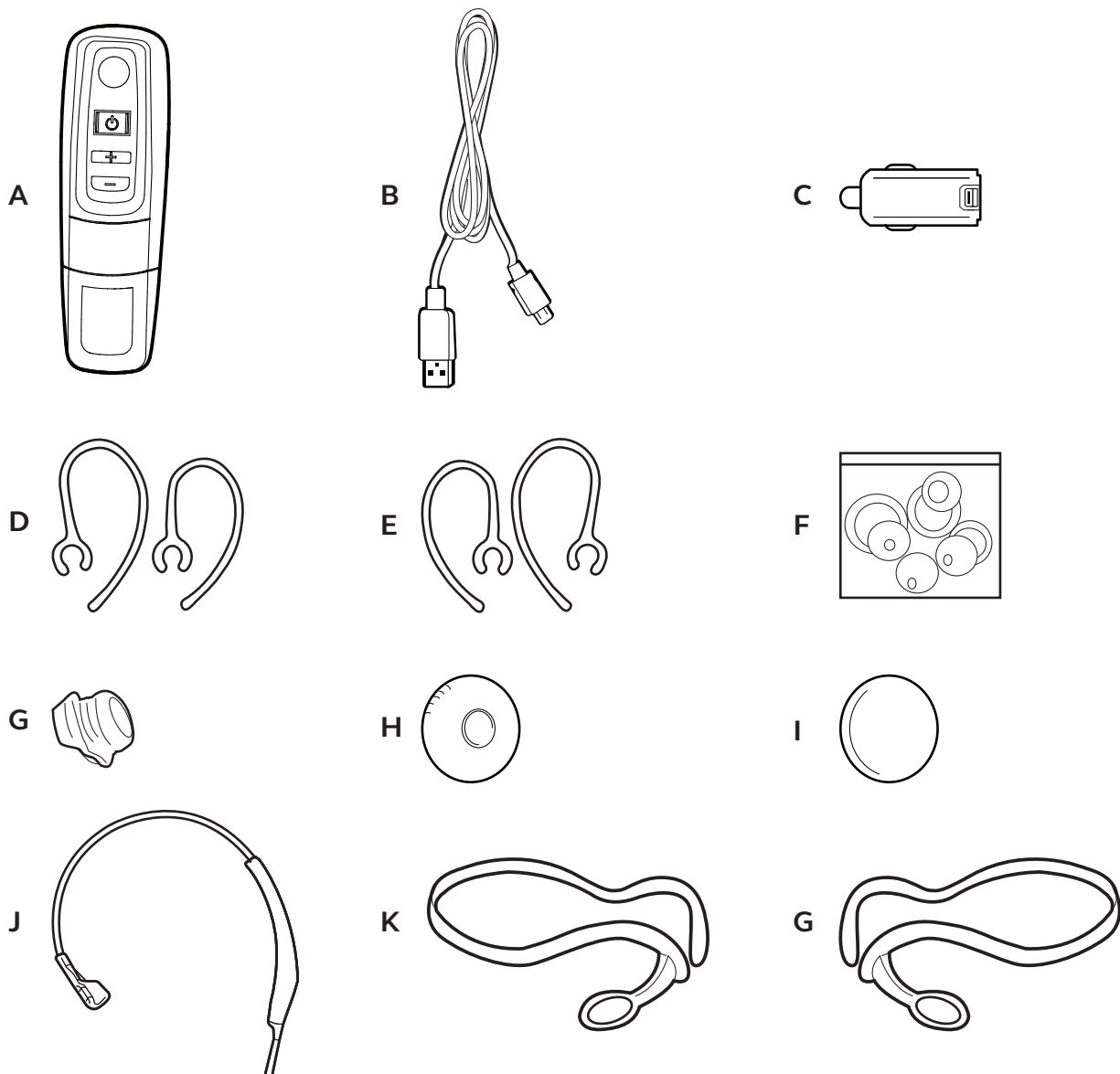
- Conformez-vous aux lois nationales et locales relatives à l'utilisation des téléphones mobiles/micro-casques lorsque vous êtes au volant.
- Le casque est conforme à la norme IP65.
- N'immergez aucune partie de ce produit dans le l'eau.
- L'ingestion de sacs en plastique et de petits composants peut causer des étouffements. Veuillez les tenir éloignés des enfants et des animaux.
- Utilisez uniquement les câbles d'alimentation fournis avec ce produit.
- Évitez les températures excédant 60 °C (qui pourraient occasionner une panne du produit).

Les images ne sont pas affichées à la taille réelle.

CONTENU DE LA BOÎTE

- A. Micro-casque C300-XT MS
- B. Câble de recharge USB
- C. Adaptateur voiture
- D. Contours d'oreille (oreille gauche)
- E. Contours d'oreille (oreille droite)
- F. Gels d'oreille (plusieurs tailles)
- G. Convertisseur
- H. Coussinets d'oreille en similicuir
- I. Coussinets d'oreille en mousse
- J. Serre-tête
- K. tour de nuque (oreille droite)
- L. tour de nuque (oreille gauche)
- M. Guide de démarrage express*
- N. Feuille de garantie et de conformité*

*Non illustrés.



Les images ne sont pas affichées à la taille réelle.

GLOSSAIRE DES TERMES

On : Le micro-casque est allumé mais pas connecté au téléphone (la LED clignote en rouge).

MFB : Abréviatiion de « Bouton multifonction » (Multifunction Button).

Mode multipoint : Permet de connecter deux appareils Bluetooth et de permuter de l'un à l'autre.

Appairage : Communication entre deux appareils Bluetooth.

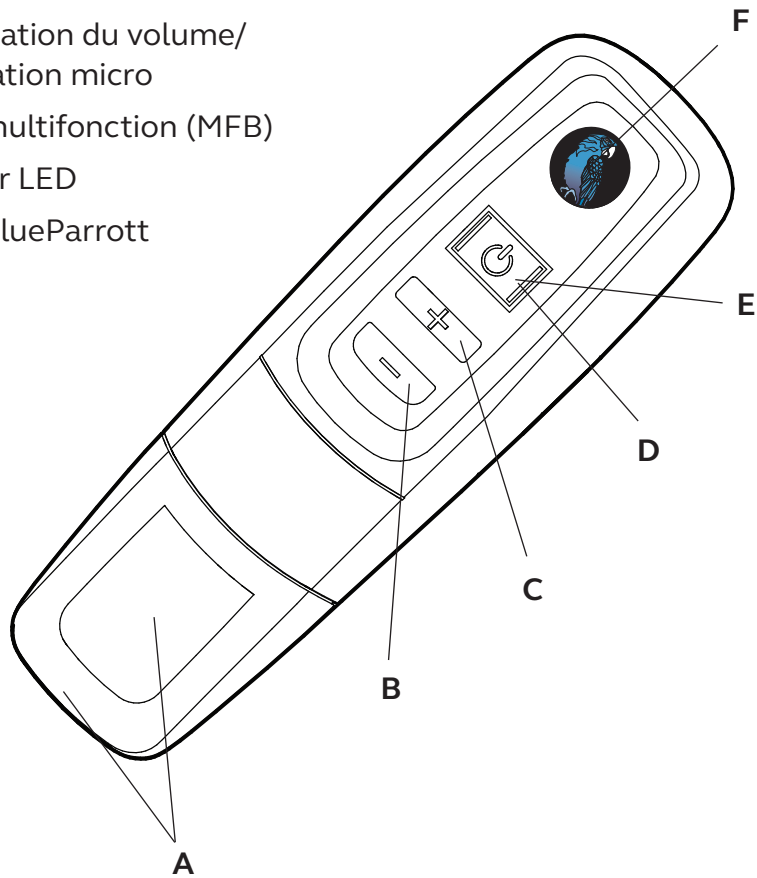
Mode veille : Le micro-casque est allumé, la connexion Bluetooth est activée mais l'utilisateur n'est pas en ligne (la LED clignote en bleu).

Mode conversation : Le micro-casque est connecté au téléphone et l'utilisateur est en ligne (la LED clignote en bleu).

A2DP : Le profil audio avancé de distribution (A2DP) est un protocole Bluetooth conçu pour diffuser les contenus audio autres que les appels (musique, instructions GPS, etc.).

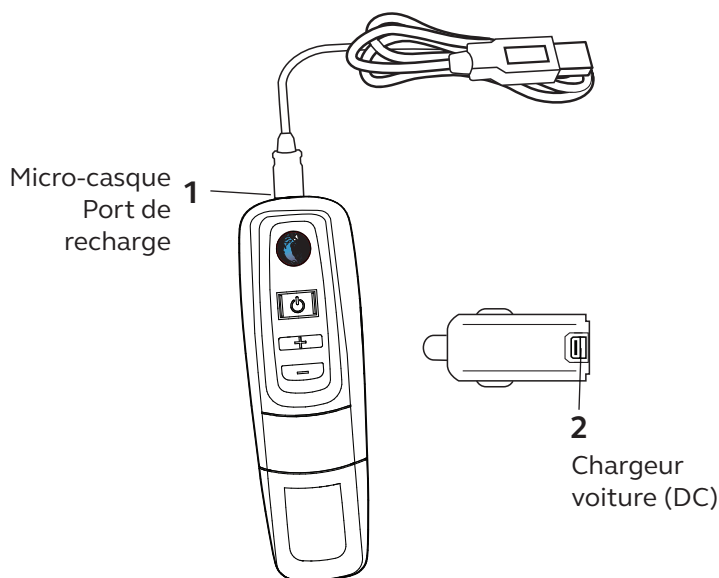
PRÉSENTATION DU MICRO-CASQUE

- A. Microphones
- B. Diminution du volume
- C. Augmentation du volume/
Désactivation micro
- D. Bouton multifonction (MFB)
- E. Indicateur LED
- F. Bouton BlueParrott



CHARGEMENT DU MICRO-CASQUE

Branchez le câble de recharge USB dans le port de recharge USB du micro-casque. L'indicateur s'allume en rouge si le micro-casque n'est pas entièrement chargé. L'appareil est entièrement rechargé lorsque l'indicateur reste allumé en bleu. Le chargement d'une batterie entièrement vide dure environ 2 heures.



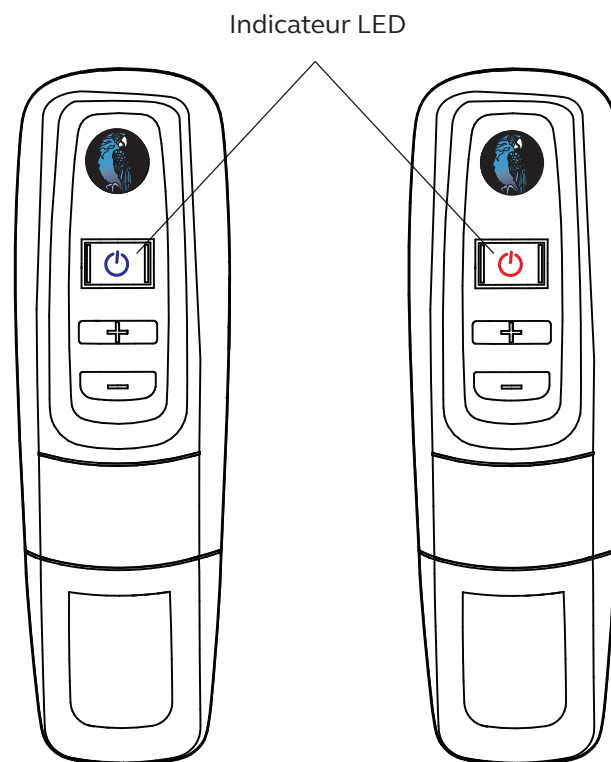
Indicateurs de charge de la batterie

Pendant le chargement, la LED du bouton multifonction affiche le niveau de la batterie de votre C300-XT MS de la manière suivante :

LED bleue : Entièrement rechargé. Plus de 10 heures de conversation.

LED rouge : Chargement partiel.

Pour une performance optimale, chargez le micro-casque lorsque vous ne l'utilisez pas.



CHARGEMENT DU MICRO-CASQUE (suite)

Opération pendant l'utilisation du chargeur/de l'adaptateur

Le micro-casque C300-XT MS est alimenté par la batterie ou par le biais du câble USB.

REMARQUE : Ne reliez pas le câble USB à un port USB alimenté en milieu d'appel. Cela entraînera une réinitialisation du micro-casque et l'appel sera renvoyé vers le téléphone.

Lorsque le micro-casque est alimenté par la batterie, toutes les LED et tous les sons fonctionneront comme décrit dans ce manuel d'utilisation.

Lorsque le micro-casque est alimenté par le biais du câble USB, le micro-casque (y compris les indicateurs audio) fonctionnera comme décrit dans ce manuel d'utilisation. La LED du bouton multifonction indiquera toutefois l'état de charge de la batterie.

Pendant le chargement du micro-casque, appuyez sur le bouton multifonction jusqu'à ce que l'appareil s'allume. Le micro-casque devrait se reconnecter automatiquement, sauf si votre téléphone est réglé sur l'option « Toujours demander » pour les demandes de connexion.

Une fois que la batterie est entièrement rechargée, la LED du bouton multifonction passera du rouge au bleu. Elle restera bleue aussi longtemps que le câble USB est branché au micro-casque.

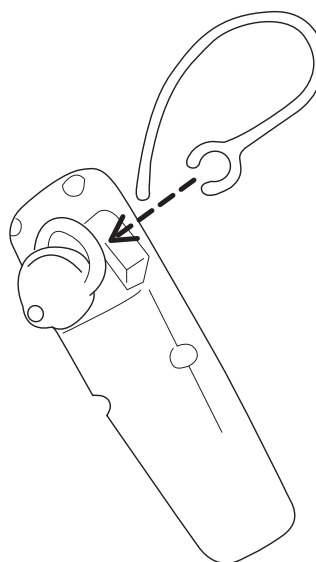
INSTRUCTIONS DE MAINTIEN

Options de port : Trouver le port adapté à vos besoins

Le micro-casque C300-XT MS est livré avec plusieurs styles de maintien (serre-tête, tour de nuque et contour d'oreille) :

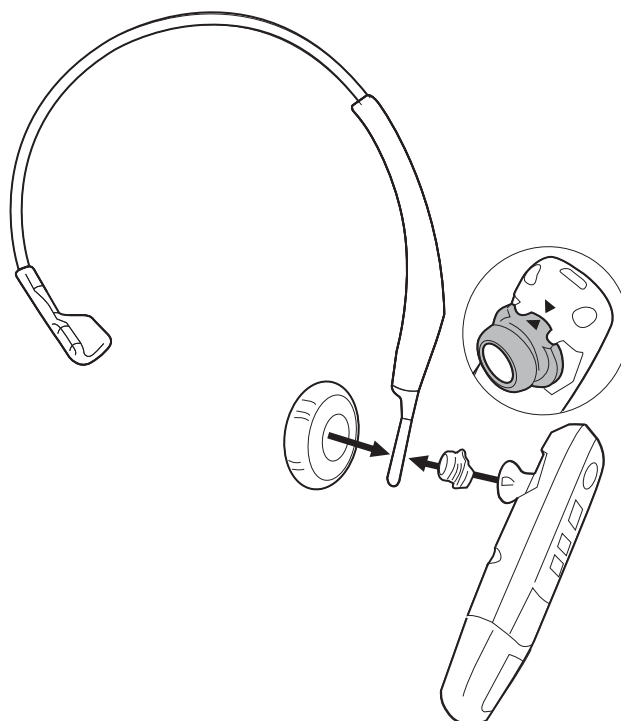
Contour d'oreille

1. Fixez le gel d'oreille de votre choix au micro-casque, comme indiqué ci-contre.
2. Fixez le contour d'oreille de votre choix au micro-casque, comme indiqué ci-contre.



Serre-tête et tour de la nuque

1. Fixez le convertisseur au micro-casque (comme indiqué ci-contre) en alignant les repères de l'adaptateur et de la coque de l'oreillette.
2. Fixez le style de maintien de votre choix à l'oreillette, comme indiqué ci-contre.
3. Fixez le coussinet d'oreille en similicuir ou en mousse.



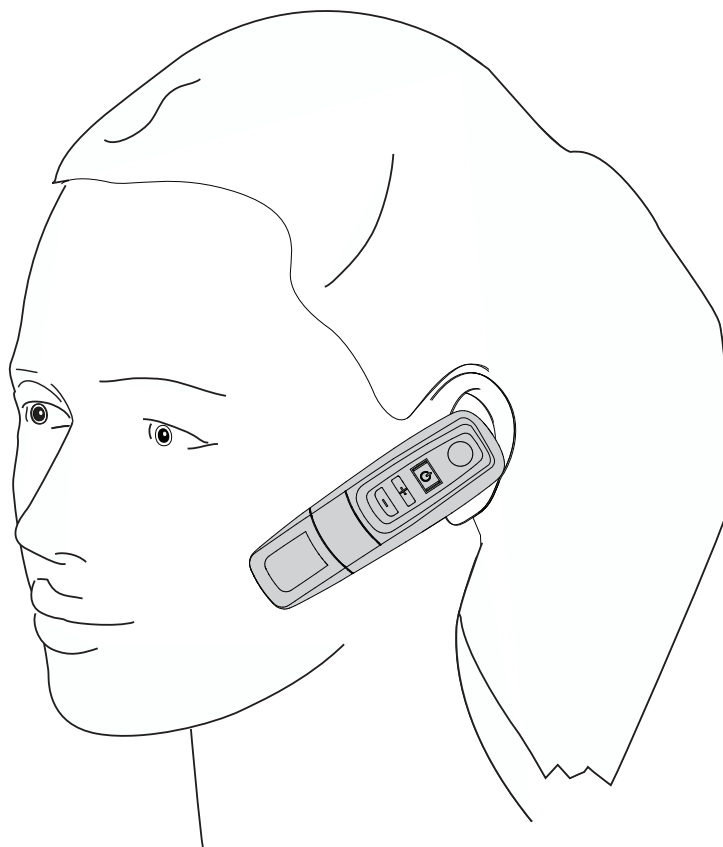
Remarque : Le tour de nuque est livré avec deux modèles (oreille gauche ou droite). Le serre-tête, réversible, peut être utilisé pour l'oreille gauche ou droite.

INSTRUCTIONS DE MAINTIEN (suite)

Port et ajustement du C300-XT MS

Pour optimiser les performances de réduction de bruit, pointez le microphone vers votre bouche. L'ajustement du microphone peut vous permettre d'améliorer considérablement les performances audio.

1. Mettez le micro-casque sur votre tête.
2. Placez l'écouteur directement dans ou sur votre oreille, en fonction du style de maintien choisi. Si vous avez choisi d'utiliser le serre-tête, vous pouvez le glisser dans ou hors du support latéral pour trouver un bon ajustement.
3. Positionnez le microphone de telle sorte à ce que le microphone soit orienté vers votre bouche.
4. Vous pouvez ajuster le serre-tête ou le tour de nuque en le pliant doucement vers l'extérieur afin de l'agrandir ou vers l'intérieur afin de le resserrer.



DÉMARRAGE

Activation/désactivation/veille

Allumer le micro-casque : Appuyez pendant environ 2-3 secondes sur le bouton multifonction jusqu'à ce que vous entendiez l'instruction vocale « Power on ». La LED clignotera en rouge chaque seconde.

Éteindre le micro-casque : Appuyez pendant environ 4-5 secondes sur le bouton multifonction jusqu'à ce que vous entendiez l'instruction vocale « Power off ». La LED clignotera 4 fois et le micro-casque s'éteindra.

Mode veille : Une fois que le micro-casque est allumé (après l'appairage initial), il tentera de se connecter au dernier appareil avec lequel il a été appairé et se mettra en mode veille.

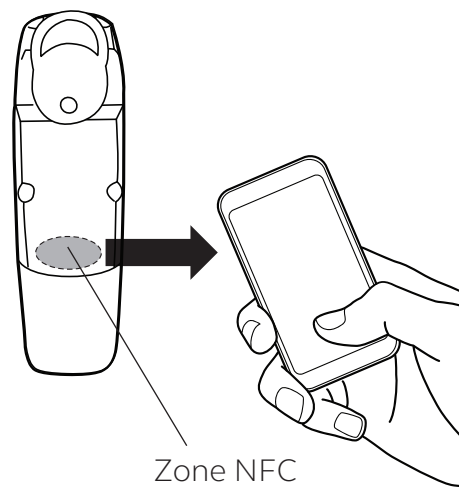
Appairage avec un téléphone

Votre C300-XT MS se met automatiquement en mode appairage lorsque vous allumez pour la première fois ou si vous avez effacé la liste des appareils appairés. Vous pouvez appairer le micro-casque par NFC ou manuellement.

Appairage NFC (« One-Touch »)

1. Vérifiez que la fonction NFC est bien activée sur votre téléphone.
2. Rapprochez la zone NFC de votre mobile de la zone NFC du micro-casque jusqu'à ce que le mobile reconnaisse le micro-casque.
3. Suivez les instructions de votre mobile afin de terminer l'appairage.

Remarque : L'appairage NFC et One-Touch dépend de votre modèle de mobile. La taille et la sensibilité de la zone NFC, ainsi que le mode de connexion du micro-casque, peuvent varier d'un modèle à l'autre.



DÉMARRAGE (suite)

Appairage manuel

Vous devez effectuer un appairage manuel si le C300-XT MS a déjà été appairé avec un autre appareil et si vous ne procédez pas à un appairage NFC :

Mettre le micro-casque en mode appairage

Par la voix :

Activez la reconnaissance vocale du casque en appuyant sur le bouton Augmentation du volume et en le maintenant enfoncé. Puis, lorsque vous y êtes invité, dites « Mode Appariement » (Pair Mode). Le micro-casque entre en mode appairage et pourra être appairé aux appareils pendant 120 secondes.

À l'aide des boutons :

Lorsque le micro-casque est éteint, appuyez sur le bouton multifonction jusqu'à ce que la LED clignote rapidement en bleu et que vous entendiez l'annonce vocale « Power on ». Appuyez pendant environ 10 secondes sur le bouton multifonction jusqu'à ce que vous entendiez « Pair mode ». La LED clignotera rapidement en bleu et rouge pendant le mode appairage et sera visible tant que le micro-casque pourra être appairé aux appareils, pendant 120 secondes.

Appairage à un mobile

1. Assurez-vous que les autres appareils Bluetooth sont éteints ou hors de portée.
2. Mettez le micro-casque en mode appairage.
3. Mettez le mobile en mode Recherche/Scan Bluetooth en fonction des instructions du fabricant.
4. Sélectionnez « BP C300-XT MS » pour lancer l'appairage. (S'il vous est demandé, le mode de passe est le 0000.)
5. Acceptez la demande d'accès au répertoire pour activer l'identifiant de l'appelant dans le micro-casque.
6. Une fois connecté, le micro-casque annoncera « Your headset is connected ».

DÉMARRAGE (suite)

Décrochage/raccrochage des appels

Le micro-casque doit être allumé et connecté avec votre mobile.

Passer un appel

1. Composez le numéro désiré sur votre mobile. Vous entendrez l'appel dans le micro-casque.
2. Pour terminer l'appel, appuyez une fois sur le bouton multifonction. L'appel prendra fin et le micro-casque entrera en mode veille.

Décrocher un appel

Par la voix :

1. Lorsque vous recevez un appel, vous entendrez une sonnerie ou l'identifiant de l'appelant dans le micro-casque. Dites « Answer » pour décrocher l'appel.
2. Pour terminer l'appel, appuyez une fois sur le bouton multifonction. L'appel prendra fin et le micro-casque entrera en mode veille.

À l'aide des boutons :

1. Lorsque vous recevez un appel, vous entendrez une sonnerie ou l'identifiant de l'appelant dans le micro-casque. Pour décrocher l'appel, appuyez une fois sur le bouton multifonction.
2. Pour terminer l'appel, appuyez une fois sur le bouton multifonction. L'appel prendra fin et le micro-casque entrera en mode veille.

Rejeter un appel

Par la voix :

1. Dites « Ignore » pour rejeter un appel entrant. Vous entendrez deux tons descendants et l'appel sera transféré vers votre boîte vocale (si disponible).

À l'aide des bouton :

1. Pour rejeter un appel entrant, appuyez pendant deux secondes sur le bouton multifonction. Vous entendrez deux tons descendants et l'appel sera transféré vers votre boîte vocale (si disponible).

COMMANDES VOCALES

Le C300-XT MS reconnaît les commandes vocales en anglais, ce qui vous permet de traiter les appels entrants sans avoir à toucher le micro-casque. Vous pouvez dire « Answer » pour accepter un appel entrant, ou « Ignore » pour le rejeter.

Lorsque vous n'êtes pas en conversation, appuyez sur le bouton Augmentation du volume et maintenez-le enfoncé pour activer les commandes vocales. Pour obtenir la liste des commandes disponibles, dites « What can I say ? ».

Commandes vocales disponibles :

Answer – Répondre à un appel entrant

Ignore – Rejeter l'appel entrant et le renvoyer vers la boîte vocale (si disponible)

What can I say ? – Propose une liste de commandes disponibles

Pair mode – Met le micro-casque en mode appairage

Am I connected? Vérifie que le micro-casque est connecté avec un appareil

Check battery – Indique le niveau de batterie actuel du micro-casque et éventuellement de l'appareil appairé

Redial – Recompose le dernier numéro appelé

Callback – Compose le numéro du dernier appelant (si le numéro est identifié)

Cancel – Annule la commande vocale

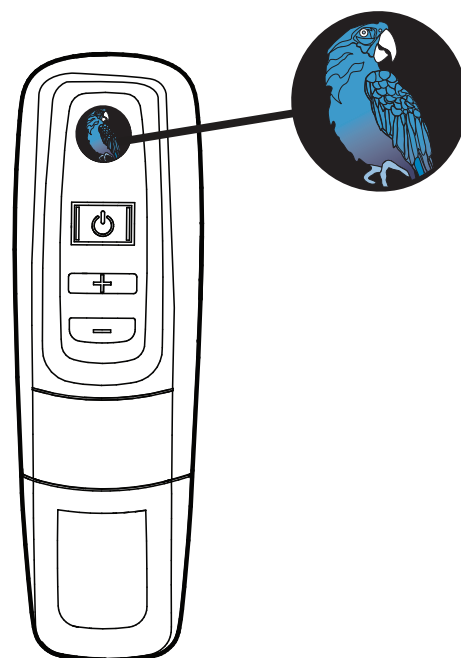
BOUTON BLUEPARROTT

Par défaut, le bouton BlueParrott permet d'utiliser l'option Push-To-Talk avec la fonctionnalité Walkie Talkie dans Microsoft Teams.

Walkie Talkie est accessible en appuyant sur le bouton « Plus » (More) dans Microsoft Teams sur votre appareil mobile et en sélectionnant « Walkie Talkie ». Vous pouvez ensuite vous connecter à différents canaux. Après avoir connecté le C300-XT MS à votre appareil mobile, vous pourrez utiliser ce casque en tant qu'appareil audio principal dans l'application Microsoft Teams.

Pour envoyer un message vocal avec Microsoft Teams Walkie Talkie, maintenez le bouton BlueParrott du micro-casque enfoncé et parlez. Recevoir des messages vocaux en mode mains libres.

Rendez-vous sur www.blueparrott.com/software pour obtenir les mises à jour ou en savoir plus.



FONCTIONS AVANCÉES

Appairage multi-appareils et mode Multipoint

Le C300-XT MS possède une mémoire d'appairage pouvant aller jusqu'à huit (8) appareils. Le micro-casque est doté de la fonctionnalité Multipoint. Toutefois, sa configuration par défaut ne lui permet de se connecter qu'à un seul appareil Bluetooth à la fois. Vous pouvez activer le mode Multipoint à l'aide de l'utilitaire de mise à jour BlueParrott Updater, disponible sur blueparrott.fr.

Utilisation du C300-XT MS en mode multipoint

1. Assurez-vous que le micro-casque est appairé avec les deux appareils.
2. Avec les deux appareils à portée et leur Bluetooth activé, allumez le micro-casque.
3. Lorsque chacun des appareils Bluetooth se connecte au micro-casque, vous entendez le message vocal « Your headset is connected ».

Le C300-XT MS contrôle les deux mobiles et vous permet de répondre aux appels d'un appareil ou de l'autre à l'aide de votre micro-casque.

Vous entendez une notification dans le micro-casque lorsque vous êtes en ligne avec un appareil et que l'autre appareil reçoit un appel.

Appairage de proximité

L'appairage de proximité est une méthode d'appairage alternative pour laquelle le micro-casque initie le processus d'appairage à la place de votre mobile.

1. Assurez-vous que le micro-casque est allumé, sans être connecté à un autre appareil.
2. Configurez votre mobile de telle sorte qu'il soit « identifiable », ou visible par les autres appareils.
3. Appuyez simultanément sur les boutons bouton multifonction et Volume - à condition que le micro-casque ne soit pas déjà en mode appairage.
4. Vous entendrez l'annonce vocale « Pair mode » dans le micro-casque.
5. Les LED du micro-casque clignotent alternativement en rouge et bleu.
6. Le micro-casque initie l'appairage et la demande d'appairage entrante doit être acceptée par le mobile. **REMARQUE** : Si le code PIN vous est demandé, saisissez 0000 (quatre zéros)

FONCTIONS AVANCÉES (suite)

Fonctions additionnelles

Recomposer le dernier numéro

Par la voix :

Vous pouvez utiliser les commandes vocales pour rappeler le dernier numéro sortant ou entrant.

- Pour rappeler le dernier numéro sortant, activez la commande vocale et dites « Redial ».
- Pour rappeler le dernier numéro entrant, activez la commande vocale et dites « Callback ».

À l'aide des boutons :

Pour rappeler le dernier numéro sortant composé depuis le mobile, appuyez pendant environ 1 seconde sur le bouton Volume -. Vous entendez un bip et le mobile recomposera le dernier numéro.

Mettre en attente/rejeter un appel

Si vous recevez un second appel lorsque vous êtes déjà en ligne, vous entendrez une tonalité basse dans le micro-casque. Si votre mobile le permet, vous pouvez soit accepter l'appel entrant et terminer l'appel en cours, soit accepter l'appel entrant et mettre l'appel en cours en attente, soit rejeter l'appel entrant et continuer l'appel en cours.

- Pour accepter l'appel entrant et terminer l'appel en cours, appuyez sur le bouton multifonction une fois pour raccrocher l'appel en cours, puis appuyez dessus une nouvelle fois pour décrocher le nouvel appel.
- Pour accepter l'appel entrant et mettre l'appel en cours en attente, appuyez brièvement deux fois sur le bouton multifonction.
- Pour rejeter l'appel entrant, appuyez pendant 1 à 2 secondes sur le bouton multifonction.

Rejeter un appel

Par la voix :

Pour rejeter vocalement un appel entrant lorsque vous n'êtes pas en ligne, dites « Ignore ».

À l'aide des boutons :

Pour rejeter un appel entrant manuellement, appuyez pendant 1 à 2 secondes sur le bouton multifonction.

Contrôle vocal (Siri, Google Assistant, etc.)

Appuyez une fois sur le bouton multifonction pendant que le micro-casque est en mode veille afin d'activer les commandes vocales de votre mobile. Le support dépend de votre modèle de mobile. Consultez le manuel d'utilisation de votre mobile pour en savoir plus.

FONCTIONS AVANCÉES (suite)

Mode silencieux

Le bouton Augmentation du volume commande le mode silencieux.

- Pour utiliser le bouton Augmentation du volume afin de couper le microphone du casque lorsque vous êtes en conversation, appuyez sur le bouton Augmentation du volume et maintenez-le enfoncé pendant 1 à 2 secondes. Pour le réactiver, appuyez à nouveau sur le bouton pendant 1 à 2 secondes.
- En mode silencieux, une tonalité de rappel retentit toutes les 10 secondes.

Désactiver l'audio entrante

Pour désactiver l'audio entrante, appuyez pendant 2 secondes sur le bouton Volume -. Une fois l'audio entrante désactivée, le micro-casque émettra une tonalité de rappel toutes les 45 secondes. Vous pouvez désactiver cette tonalité de rappel en appuyant sur n'importe quel bouton du micro-casque.

Allumer/éteindre les voyants du casque

Appuyer et relâcher rapidement les boutons Augmentation du volume et Diminution du volume simultanément permet d'éteindre les voyants du casque. Répétez pour allumer les voyants.

Lorsque vous allumez le casque, les voyants s'allument à nouveau.

Réinitialiser la liste des appareils appariés avec le casque

Cette opération permet de réinitialiser ou de supprimer la liste interne des appareils appariés du casque. Vous devez allumer le casque pour effectuer cette opération.

1. Allumez le casque. Peu importe s'il se connecte à des appareils.
2. Tenez le casque près de votre oreille et appuyez sur les boutons Augmentation du volume et Diminution du volume ensemble pendant 6 à 10 secondes jusqu'à ce que vous entendiez deux tonalités graves et/ou le témoin vocal « Mode Appariement » (Pair Mode).
3. La mémoire d'appariement est à présent effacée et vous devez appairer le casque aux appareils de votre choix avant de pouvoir les utiliser.

TABLEAU DES FONCTIONS ET INDICATEURS

Fonctions du mode veille

Fonction	Bouton/Durée de pression	Voyant LED	Témoin audio	Témoin vocal
Allumer	MFB (1 à 2 secondes)	3 clignotements rapides en bleu	2 faibles tonalités ascendantes	« Allumer » (Power on)
« Éteindre » (Power Off)	MFB (2 à 3 secondes)	4 clignotements rapides en rouge	2 faibles tonalités descendantes	« Éteindre » (Power off)
Activer le mode appariement	MFB (6 à 7 secondes)	Clignotement rouge et bleu en alternance	AUCUN	« Mode Appariement » (Pair Mode)
Augmentation du volume	Augmentation du volume (appui rapide)	AUCUN	1 brève tonalité	AUCUN
Diminution du volume	Diminution du volume (appui rapide)	AUCUN	1 brève tonalité	AUCUN
Activer les commandes vocales du casque	Bouton BlueParrott (pression rapide) ou volume + (2 secondes)	AUCUN	AUCUN	« Dites une commande » (Say a command)
Commande vocale du téléphone (début/fin)	MFB (appui rapide)	AUCUN	1 tonalité	AUCUN
Recomposer le dernier numéro	Volume - (1 à 2 secondes)	AUCUN	1 brève tonalité	AUCUN
Désactiver les DEL	Augmentation du volume/Diminution du volume (appui rapide)	AUCUN	1 brève tonalité	AUCUN
Activer les DEL	Augmentation du volume/Diminution du volume (appui rapide)	DEL actives	1 brève tonalité	AUCUN
Réinitialiser les appareils appariés	Augmentation du volume/Diminution du volume (5 à 6 secondes)	AUCUN	2 faibles tonalités	« Mode Appariement » (Pair Mode)
Réinitialiser le Bouton BlueParrott	Volume - (6 à 9 secondes)	2 clignotements rapides en violet	AUCUN	AUCUN
Établir une connexion de niveau de service	MFB (appui rapide)	Clignotement bleu rapide	1 longue tonalité	« Votre casque est connecté » (Your headset is connected)
Démarrer l'appariement de proximité	MFB et Diminution du volume (appui rapide)	Clignotement rouge et bleu en alternance	Longue tonalité grave toutes les 5 secondes pendant 60 secondes	« Mode Appariement » (Pair Mode)
Temporisation de l'appariement de proximité	AUCUN	AUCUN	2 brèves tonalités (après 60 secondes)	AUCUN

TABLEAU DES FONCTIONS ET INDICATEURS (suite)

Fonctions d'appel

Fonction	Bouton/Durée de pression	Voyant LED	Témoin audio	Témoin vocal
Augmentation du volume	Augmentation du volume (appui rapide)	AUCUN	1 brève tonalité	AUCUN
Diminution du volume	Diminution du volume (appui rapide)	AUCUN	1 brève tonalité	AUCUN
Mode silence (Activer/Désactiver)	Augmentation du volume (1 à 2 secondes)	AUCUN	1 tonalité	AUCUN
Rappel de mode silencieux	AUCUN	AUCUN	1 tonalité (toutes les 10 secondes)	AUCUN
Décrocher un appel	MFB (appui rapide) ou dites « answer »	Le voyant bleu clignote légèrement plus lentement	2 tonalités ascendantes	AUCUN
Raccrocher un appel	MFB (appui rapide)	Le voyant bleu clignote légèrement plus rapidement	2 tonalités descendantes	« Call terminated »
Refuser un appel*	MFB (1 à 2 secondes) ou dites « Ignore »	AUCUN	2 tonalités descendantes	AUCUN
Désactiver l'audio entrante	Volume – (2 secondes)	Voyant bleu clignotant rapidement jusqu'à ce que l'appel se termine, ou l'audio est retransféré au micro-casque	1 tonalité toutes les 45 secondes	AUCUN
Mettre en attente l'appel en cours pour répondre à un deuxième appel entrant	MFB (2 appuis rapides)	AUCUN	1 brève tonalité	AUCUN
Terminer l'appel en cours et accepter un deuxième appel entrant	MFB (appui rapide)	AUCUN	1 brève tonalité	AUCUN
Rejeter l'appel entrant en attente (tous les appareils ne permettent pas cette fonction)	MFB (1 à 2 secondes)	AUCUN	2 tonalités descendantes	AUCUN
Basculer entre l'appel actif et l'appel mis en attente	MFB (2 appuis rapides)	AUCUN	1 brève tonalité	AUCUN

*Envoie l'appel sur la boîte vocale (si disponible)

TABLEAU DES FONCTIONS ET INDICATEURS (suite)

Notifications

Notification	Bouton/Durée de pression	Voyant LED	Témoin audio	Témoin vocal
Rappel de mode silencieux	AUCUN	AUCUN	1 tonalité (toutes les 10 secondes)	AUCUN
Le micro-casque se connecte à l'appareil	AUCUN	Voyant bleu, clignotement rapide	1 brève tonalité	« Your headset is connected »
Déconnecter de l'appareil	AUCUN	Voyant rouge, clignotement lent	AUCUN	« Your headset is disconnected »
Hors de portée (perte de liaison)	AUCUN	Voyant rouge, clignotement lent	1 brève tonalité (toutes les 10 secondes)	AUCUN
Batterie faible	AUCUN	Voyant rouge, 2 clignotements rapides	Double tonalité	« Battery low » toutes les 60 secondes
Connecter A2DP	AUCUN	MFB bleu (double clignotement rapide)	AUCUN	AUCUN
Temporisation de l'appairage de proximité	AUCUN	AUCUN	2 brèves tonalités (après 60 secondes)	AUCUN



BlueParrott | 900 Chelmsford Street, Tower II, 8th Floor | Lowell, MA 01851

blueparrott.com/support